



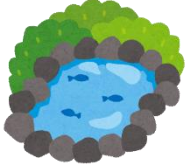
立場が違えば、 捉え方が異なる

副校長・心理療法カウンセラー

清田 一弘

手を打てば 鯉はえさと聞き

鳥は逃げ 女中は茶と聞く



猿沢の池

この歌は詠み人知らずですが、唯識道の有名な歌であり、奈良興福寺にある猿沢池のほとりでの出来事です。

誰かが手を「パン、パン」と打ちます。すると鯉はこれまでの習慣から餌がもらえるものと思い、岸边に寄ってきます。

また、近くにいた鳥は鉄砲にも似たその音に驚き、飛び去ります。

さらに近くにある旅館では、女中は客が自分呼んでいるものと思い、大きな声で「はい」と返事をします。

そのような情景が目には浮かびます。つまり、この歌は同じひとつの出来事・物事（この場合は、「手を打つ」という動作）であってもそれを受け取るものの立場が違えば、捉え方が異なることを示しています。

すべてのことが、人と関わっています。そして、いろいろなところで異なる意見が出ます。

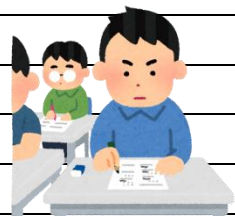
特に、相手に不満を持つときには、相手の立場・目的意識からは、どのように物事を見ているのか、そして、自分の立場・目的意識からは、どのように物事を見ているのか、ということをしっくり考え、如何に相手を理解するか、ということがとても大切だと思います。

多様性を受け入れる、お互いが相互理解を図り、相乗効果を出すということは、価値観の違いを本当の意味で受け入れ、理解し、お互いが建設的に成長できることなのかなぁ、と最近特に感じています。

皆さんも、ぜひこの短歌の持つ本質的な意味を考えてみてください。



日	曜	12月の予定		※コロナに関する国や県、市等の方針に従い、変更になる場合があります。
1	木			■ 高等学院 3年生は7日(水)・8日(木)が後期試験となっています。レポートをしっかり見直し、実力を発揮できるよう準備をされてください。 1・2年生は16日(金)がレポート提出締切となっていますので、計画的に課題をこなしてください。
2	金	全体】	情報処理検定	
3	土	高校】	保護者茶話会	
4	日			
5	月			
6	火			
7	水	3年】	〈後期〉 定期試験	
8	木		↓ 3年】 終業式 高校】 味噌天神清掃ボランティア	
9	金	高校】	くまもと通信制高校等スポーツフェスティバル	
10	土			
11	日			
12	月	高校】	創立記念日(休み)	
13	火			
14	水			
15	木			
16	金	1・2年】	終業式/クリスマス会/レポート提出〆切 大受】 後期・授業終了	
17	土			
18	日			
19	月	大受】	冬期講習〈前期〉	
20	火			
21	水			
22	木			
23	金		↓	
24	土			
25	日			
26	月	大受】	冬期講習〈後期〉	
27	火			
28	水		↓ 職員】 仕事納め	
29	木			
30	金			
31	土			



冬休み

■ 大学受験科
 受験に関して、学力はもちろんですが、その力を発揮できる能力がないと意味がありません。体調管理はもちろんですが、自分に自信をもち、平常心で臨めるよう心掛けてください。
 また、来月の1月14日(土)・15日(日)は大学入学共通テストが控えております。時間など間違えることがないように注意されてください。

年末年始休館】 12月29日(木)～1月4日(水)

大受】 冬期講習〈後期〉…1月5日(木)、6日(金) / 高校】 始業式…1月10日(火)





カウンセラー森下の

こころの話をしよう



10月に文科省が発表した全国の不登校児童生徒の数が過去最多を記録しました。私が住んでいる八代市でも不登校は深刻な問題となっており、令和4年度のPTA研究大会のテーマは不登校でした。その中でこのようなデータが発表されました。

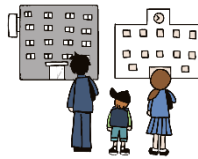
校種(在籍数)	不登校人数	増減R3年度	増減R4.9時点
小学校(約6000人)	105	+38	+14
中学校(約3000人)	271	+50	+67

この数字は、八代市の小中学生のうち、病気や経済的理由以外で年間30日以上欠席した生徒の数です。注目したいのが中学生。八代市の中学生は約3000人ですから、この数字だと約10人に1人が不登校ということになります。保健室登校や別室登校は含まれずこの数字なので、実際にはもっと多くの生徒が学校を休みがちなのだと思います。

学校は「困ったらSOSを出そう」と呼びかけながらも「レジリエンス=折れない心を育む」という教育をしています。…一体どうしたらいいんでしょうか。

これでは安心してSOSなんて出せませんよね。

変わるべきは子どもたちではなく、数字だけを見てアレコレ言っている大人たちなのではないでしょうか。



しばたの たびにつき。

Shibatano - tabiniki

タージマハルをご存知でしょうか？インドといえば、と言われたら一番最初に出て来るであろう、肉まんをの形をしたあの建物です。もちろん、名前くらいは聞いたことあるでしょう、と言いたいところですが、僕もその存在を知ったのは最近です。どこで知ったかと言うと、学校の職員室です。どんな話の流れでそうなったのか覚えていませんが、おいしいカレー屋さんのお話になり、沖住先生のおすすめのカレー屋さんのお名前が「タージマハル」でした。インドの肉まんではありません。長崎のインドカレー屋さんです。

そのカレー屋さんは、熊本港からフェリーで島原港に到着し、徒歩15分のところにあります。このお店のいいところは、ナンといっても顔の2倍近くありそうな大きなナンが美味しい！（言いたいだけです。）そのナンは、そのままでも食べられるくらいもちもちして美味しいのに、カレーをつけるともう絶品。本格インドカレーということもあって、カレーのルーの種類が豊富で、ベースだけでも5種類くらいあります。そこにトッピングがあるので60種類はあります。多すぎて、選ぶのも一苦労です。ちなみに、辛さは選べるのでご安心を。僕のおすすめは、チキンカレーとハニーナンです。というか、ハニーナン（はちみつがかかったナン）です。これは、もう、、ね？



素敵なサプライズ

高橋 陽子



今年もまた、誕生日がやってきた。いつもと変わらずに過ぎていくものと思っていた矢先、志成館の玄関に入ると、突然「ハッピーバースデー」の歌声が聞こえ、

しかもギターの手伴奏付きで…。

ビックリしたのと、嬉しいのと混ぜこぜの心境になった。今まで、60?回の誕生日の中でも、今年の誕生日は、一生心に残るものだった。

企画してくださった先生方と参加してくれた生徒、ホントに『ありがとう!』

さて、志成館の1階のエレベーターの脇には「バースデーボード」が置かれている。

数年前の生徒会の発案で、生徒会のメンバーが、月毎に在籍するすべての生徒と職員の誕生日を書いている。

毎月、継続することは、結構たいへんな作業であるが、がんばって続けてくれている。

誕生日は誰にとっても特別な日だ。

なかなか、登校できない生徒もいるが、ボードには、ちゃんと名前が書いて、きっと誰かがお祝いしてくれていると思ってほしい。



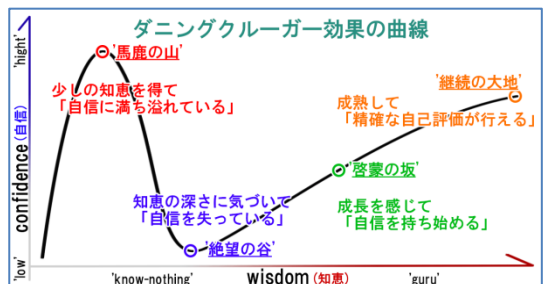
沖住流 下位文化論

以前より続きものを書いておりましたが、飛び飛びになってしまい、自分でも何を書いていたのか。皆さんに何を伝えたかったのかよく分からない感じになってしまいました。「知識が増えるほど自分の無知に気づいた」的な話をしていた気がします。

これと似たような話としてダニングクルーガー効果という“仮説”が存在します。「能力が低い人ほど正しく自己評価が出来ず、自身を過大評価してしまうこと」を言い、知恵と自信の関係を次のような段階で表します。

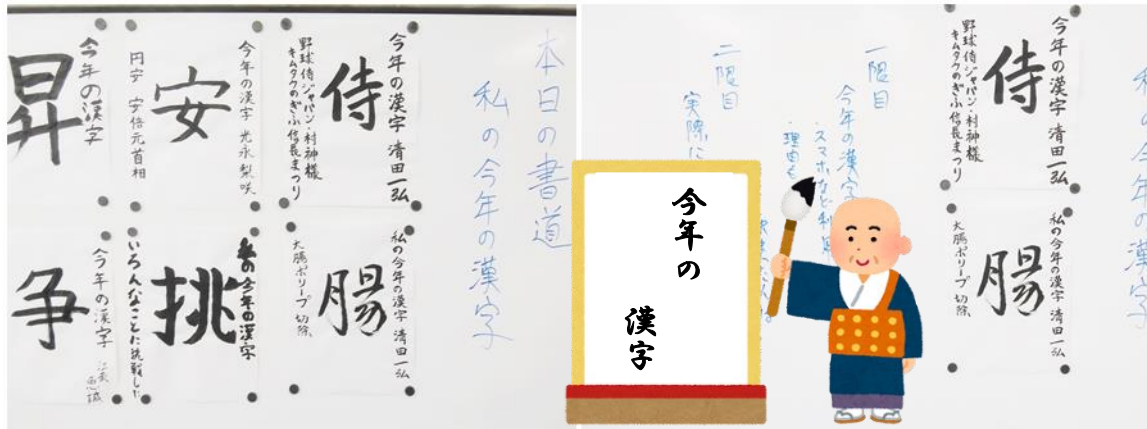
- ① 少しい知恵を得て自信に満ち溢れている状態。
- ② 知恵の深さを知り自信を失っている状態。
- ③ 成長を感じて自信を持ち始める状態。
- ④ 成長して正確な自己評価が出来る状態。

さながら哲学に出会う前の私は、根拠のない自信に包まれた①の状態から、自分が何も知らないことに気づかされ自信を喪失した②に移行した段階でしょうか。ここからしっかり研鑽を積んでいけば正確な自己評価が出来るようになっていたでしょうが、40歳になった今もただただ自信を無くしたままです。



志成館・ぐるぐるログ

令和4年度 第9弾。今年の一年の振り返りの季節です。1年生の書道の時間では今年一年の漢字一文字で振り返ってもらいました。一人の生徒にその漢字を選んだ理由を文章にしてもらいましたので、ご紹介いたします。それでは、レッツぐるぐるウォッチっち！



僕の今年の漢字「挑」

僕の今年の漢字一字は「挑」にしました。その理由は、まず初めて受験に挑みました。中学ではあまり授業に出れなくて、ものすごく不安でしたが自分が出せる全力を尽くしました。次に高校に通うために電車に一人で乗る挑戦をしました。初めて乗るのは緊張しましたが、二週間ほど登校すると慣れました。そして、学校のオープンスクールを手伝うことに挑戦しました。初めて会う人に志成館の良さだったり、自分が感じていることを伝えるのはとても緊張するし、頭が真っ白になるし、時々噛むけれど大人になって必要なものだから頑張りました。他にもたくさんのことに挑戦した一年だったので、僕にとっての今年の漢字一字は「挑」になりました。(1年男子)



日本航空高校【熊本キャンパス】
志成館高等学院
志成館【高認受験科】
志成館【大学受験科】



〒862-0973 熊本市中央区大江本町7番3号 (味噌天神バス停徒歩0分/味噌天神となり)

TEL 096-366-1008 FAX 096-371-3871 ホームページ URL: <http://www.siseikan.net>